

Årsberetning 2025



Greve Museum

Kære læser

Begrebet åndelig oprustning var på manges læber i 2025. Jeg vil helst kalde det kulturelt beredskab. Her er museer helt centrale, for de skaber fælles rum, hvor mennesker kan blive klogere på sig selv, hinanden og den tid, vi lever i. På Greve Museum og Mosede Fort starter alt med mennesker. Med gæster, der kommer igen. Med børn og unge, der møder historien med hænderne dybt begravet i den. Med frivillige, samarbejdspartnere og medarbejdere, der hver dag gør kulturarv levende og vedkommende.

Gæsterne i fokus

I 2025 havde vi i alt 22.152 gæster på Greve Museum og Mosede Fort. Det er en stigning på ca. 8 pct. fra 2024. Det glæder mig især, at 8.103 af årets gæster var børn og unge under 18 år. Et tidligt møde med kultur gør en forskel. For undervisning væk fra klasseværelset giver viden nye perspektiver, og der kan opstå andre sociale dynamikker. Museerne tilbyder et læringsmiljø, der ikke begrænser, og eleverne kan aktiveres på en anderledes måde. I 2025-2026 dykker vi ned i publikumsudvikling med projekt Fremtidens lokalhistoriske museum. Vi skal blive et endnu bedre lokalhistorisk museum med aktiviteter, som i endnu højere grad matcher det, vores lokalsamfund efterspørger. Det kræver bl.a. viden om publikum og mod til at gentænke organisationen.

Årets highlights

Udstillingen Broderist x Greve Museum – Fuck bagsiden var et rigtigt godt samarbejdsprojekt, og gav vores gæster en oplevelse af, hvordan broderi med afsæt i humor og fortællinger både kan være kulturarv og et kommentarspor. Det kan samle mennesker i fællesskaber på tværs af forskelle – og det giver ro i skallen at arbejde med hænderne.

2025 blev også et markant år på vejen mod udvidelsen af Mosede Fort. Projektkonkurrencen blev skudt i gang, og i slutningen af januar 2026 valgte et enigt bedømmelsesudvalg Cobe som vinder af konkurrencen. Vi glæder os SÅ meget til det videre samarbejde med top-arkitekter.

Stor donation til Grevegård

En anonym borger i Greve Kommune donerede fem mio. kr. til museet til at forbedre museets fysiske rammer. Bl.a. bedre kapacitet i caféen med nyt køkken og bedre flow i hele ankomstområdet. Det er en generøs og vigtig gave, som vi er dybt taknemmelige for. TAK for det.

Museet som samfundskraft – lokalt og nationalt

2025 gav også anledning til at sætte ord på kulturens betydning i et større perspektiv. Som museumschef og bestyrelsesmedlem i brancheorganisationen Danske Museer deltog jeg i samtaler om kultur som samfundskraft og om de modsatrettede forventninger, offentligt støttede kulturinstitutioner ofte står i. Vi skal både måles på besøgstal og bidrage til en bredere velfærdsdagsorden. Mit ønske for 2026 er, at vi får bedre dialog om, hvordan vi lykkes med det sidste. For det kræver tydeligere mål, bedre viden og flere tværgående muskler i spil.

TAK

Et tak skal lyde til Greve Kommune, bestyrelsen, bevillingsgivere – og til samarbejdspartnere, der er med til at løfte hverdagsdrift og store udviklingsprojekter. Ikke mindst: TAK til museets medarbejdere for høj faglighed, sprudlende energi og viljen til at gøre museet til et sted, hvor mennesker kan blive klogere på sig selv, hinanden og verden.



Venlig hilsen Mette
Tapdrup Mortensen,
Museumschef



En smuk efterårmorgen på Mosede Fort.



Fællessang og påskefrokost på Greve Museum.

Indholdsfortegnelse

Besøgstal	6
Brugerudtalelser	6
Årets højdepunkt: Fuck bagsiden	8
Faste udstillinger	10
Særudstillinger	11
Hedebo Highlights	12
Fremtidens lokalmuseum	13
Nyt Mosede Fort	16
Skoletjenesten	22
Arrangementer	24
Arkiv	28
Café	30
Brand og kommunikation	32
Samarbejdspartnere, fonde og bestyrelse	35

Besøgstal

Greve Museum

	Voksne	Børn	I alt
Greve Museum	9.494	3.634	13.128

Mosedede Fort

Mosedede Fort	4.555	4.469	9.024
---------------	-------	-------	-------

Arrangementer ud af huset

Arrangementer ud af huset	965	100	1.065
---------------------------	-----	-----	-------

Samlet

Samlet	15.014	8.203	23.217
--------	--------	-------	--------

Udtalelser fra gæster

Super spændende sted. Med rigtig god oplysning. Fedt at man måtte røre og pille ved alt - det gjorde oplevelsen mere interessant.

Fedt med intro i børnehøjde, personligt og masser af info til fem børn med ADHD og autisme alle var med. Super klaret.

Her er usædvanlig rart, god stemning, god mad, gode priser, fine udstillinger, herligt personale.... BARE SKØNT!

Det er et fint overskueligt museum og ligger skønt. En dejlig cafe og meget rimelig entrepris. Det er vores første besøg, men bestemt ikke det sidste.

Et dejligt sted for håndarbejds interesserede med gode udstillinger, workshops, rundvisninger og foredrag samt en fantastisk café.

Meget fint lille museum. Har tit nogle spektakulære/ niche særudstillinger, som er værd at holde øje med. Billig entré. Hyggelig lille café.

Vi besøgte på fastelavn, og der var et hav af børn og familier på besøg. Det er altså et fint sted, hvis man besøger med børn eller børnebørn.

Som sædvanligt rigtig hyggelig stemning. Dejlig frokost og kage med vældig sød og smilende betjening. Et dejligt sted at have hånd-arbejdscafé.

Det er en del af vores kulturarv, det er vigtigt at lære om det også for børnene. Det er sjovt og interessant, og jeg får altid nye aha-oplevelser, selvom jeg har været her flere gange.

Fordi det er spændende og interessant at lære noget mere om lokalområdet og dansk historie. En fed indgang til første verdenskrig.

Her er så hyggeligt og som Greveborger siden 1964, er det altid sjovt at se sin barndom på museum.

Jeg var arrangør af et arrangement for 20 tidligere arbejdskolleger. vi følte os meget velkomne og særdeles godt modtaget samt guidet af kompetente og hjælpsomme guider.

En fin udstilling og skønt naturområde, uhyggelig aktuel udstilling med inddragelse af besøgende, hvor vi i starten fik hjælp af meget vidende personale.

Årets højdepunkt: Broderist x Greve Museum – Fuck bagsiden

I februar 2025 åbnede Greve Museum årets absolutte udstillingshøjdepunkt: Broderist x Greve Museum – Fuck bagsiden.

Udstillingen blev til i et tæt samarbejde med Trine Runge Jessen, også kendt som Broderist, og var et markant og kærligt benspænd til de klassiske forestillinger om, hvad broderi er og "plejer" at være.

Her er broderi ikke kun pynt, men har en stemme med humor og holdninger. Bl.a. Broderistens raseribroderier med kant fik publikum til både at grine og spærre øjnene op.

Kulturarv i det 21. århundrede

Greve Museum har en lang tradition for at indsamle og formidle broderi – ikke mindst de historiske hedebosyninger, hvor disciplin, teknik og perfektion ofte står stærkt. Med Fuck bagsiden slog museet dørene op til et helt andet rum i broderiets verden. Her er det uperfekte, skæve, sjove og direkte budskab en styrke. Broderistens pointe er enkel og befriende: Drop de strikse regler, det er processen og fortællingen, der tæller.

Den tilgang smittede af på udstillingen og arrangementerne med Broderist, som alle var udsolgte. Mange gæster blev inspireret og fik selv prøvet kræfter med nål og tråd. Der var både nybegyndere, der skulle lære at tråde en nål, og de mere erfarne som fandt Broderistens filosofi inspirerende.

Det bærende element i udstillingen var fællesskab. Det blev konkret i udstillingens store fælles-stik. I efteråret 2024 deltog omkring 500 mennesker i et projekt,

som i alt gav 641 små broderier. Hvert bidrag var en lille, selvstændig fortælling, men tilsammen blev de til ét stort værk: Et udsøgt medisterbroderi på 240 x 240 cm, bygget op som små "pixels" af sting.

Fælles-stikket blev et naturligt samlingspunkt i udstillingen og en meget synlig påmindelse om, hvad kollektiv skaberkraft kan, når mange hænder arbejder sammen.

I udstillingen blev der også udforsket broderiets evne til at skabe ro og fordybelse. I klinik for håndarbejdsvelnes kunne publikum sætte tempoet ned og opleve håndarbejde som et frirum med sanselige greb, lyd og film. Det blev endnu en måde at vise, hvordan "broderi kan skabe ro i skallen", som Broderist ville sige.

Fortsatte med en juleudstilling

Mod slutningen af året fik udstillingen en ekstra sæson, da den blev udvidet med Broderistens fucking fede jul – en juleafdeling fyldt med gran, glimmer og glødende budskaber. Til åbningen fyldte 70 gæster caféen, da de var samlet til julebroderi, banko og fællesskab. De bidrog selv med broderet julepynt til udstillingens juletræer. Med et "hack et gammelt julebroderi"-hjørne blev gæsterne inviteret til at brodere videre på eksisterende julebroderier.

Broderist x Greve Museum – Fuck bagsiden blev dermed ikke kun en udstilling, man så – men noget, man deltog i, grinede af, spejlede sig i og tog med sig hjem.

Udstillingen var generøst støttet af Augustinus Fonden, Spar Nord Fonden og Aage og Johanne Louis-Hansens Fond.



Faste udstillinger

Greve Museum

Det gamle stuehus

I det gamle stuehus fra 1826 går man i sporene på familien, der gennem mange generationer har boet på gården i udkanten af Greve landsby.

Hedebo Highlights

"Hedebo Highlights" er en hyldest til den danske tekstilarv og et vidnesbyrd om håndarbejdets betydning i formidlingen af kulturel identitet. Her vises et udvalg af de imponerende hedeboesyninger, dragter og huenakker fra museets samling og dermed hedeboegnens unikke broderitradition – Greves bidrag til den nationale og internationale tekstile kulturarv

Velfærdsdrømme

Først tog københavnere på ferie ved stranden, så kom nybyggerne med drømmen om eget hus, og sidst i perioden flyttede mange nye beboere til de almennyttige boligbyggerier i kommunen. Greves historie igennem det 20. århundrede bliver vakt til live med lydfortællinger og nostalgiske genstande.

Mosedede Fort

På kanten af krig

På Mosede Fort spoles tiden tilbage til 1914-1918, hvor 1. Verdenskrig raser rundt om Danmark. Gå på opdagelse i de mange overraskende historier i udstillingen "På kanten af krig" og oplev en tid, hvor Danmark må kæmpe for sin neutralitet og for ikke at blive revet med i krigen.



Særudstillinger

Broderist x Greve Museum – Fuck bagsiden

8. februar 2025 – 4. januar 2026 Broderi kan mere end at pynte. Det kan også være en stemme med kant og budskab. I samarbejde med Broderist (Trine Runge Jessen) udfordrede museet forestillingen om det perfekte og hylder humor, rå æstetik og friheden til at skabe uden regler.

Broderistens Fucking Fede Jul 23. november

2025 – 4 januar 2026 Broderist x Greve Museum: Fuck bagsiden – nu med gran, glimmer og glødende meninger. Her mødtes Broderistens skæve juleunivers med korssting, der prikker til traditionerne, og juletekstiler med holdninger og "broderede sandheder" – lige midt i steg, kartofler og brun sovs.

Greve Billedskole udstiller 23. maj – 31. august

2025 Elever fra Greve Billedskole udstillede deres fortolkninger af stilleben i både akryl og pastel. Inspireret af klassiske mesterværker og moderne fotografi – og med egen fantasi som drivkraft – skabte børn og unge farverige, dramatiske kompositioner med stærkt blik for overflader, lys og skygge.

Jeg var her, da udstillingen åbnede og igen i dag, hvor det er sidste dag. Herligt gensyn. Måske udstillingen genopstår på et andet tidspunkt <3

Virkelig dejlig museum og oplevelse med smukt kunsthåndværk og en særlig oplevelse med broderisten. Skøn kaffe med hjemmebag og hyggelig betjening.



Udsnit af udstillingen Broderist x Greve Museum - Fuck bagsiden .

Ny fast udstilling: Hedebo Highlights

Greve Museum har gennem tre årtier indsamlet, udstillet og udforsket den lokale broderitradition, som er kendt under betegnelsen hedebosyning.

De hvide hedebosyninger har en helt særlig plads i samlingen, og i 2024 viste museet særudstillingen "Hedebo Highlights", hvor nøje udvalgte tekstiler fra samlingen satte fokus på Hedeboegnens rige tekstile kulturarv. Udstillingen viste udvalg af blandt andet pyntehåndklæder, knæduge, skjorter og kraver, rigt udsmykket med traditionelle hedebosyninger.

Udstillingen var velbesøgt og blev rost af mange gæster, der også deltog i rundvisninger og workshops. Den store interesse for udstillingen gjorde, at Hedebo Highlights i 2025 blev genopsat som en permanent udstilling i museets stuehus. Det blev i en mindre udgave end særudstillingen, men udstillingens vigtige pointer er bevaret.

Helt tæt på kulturarven

I den nye udstilling kan gæsterne komme helt tæt på, og med handsker røre nogle af broderierne. Udstillingen viser også dragtdele fra den traditionelle egnsdragt, hedebodyn. De farverige dragter og huer står i fascinerende kontrast til de sirligt broderede, hvide tekstiler.

I udstillingen kan publikum også gå på opdagelse i Greve Museums rige malerisamling. Malerierne viser elementer af den lokale påklædning og de tekstile traditioner og sætter dragtdele og broderier ind i en større kultur- og kunsthistorisk sammenhæng. Blandt udstillingens malerier indgår bl.a. et værk af guldaldermaleren Martinus Rørbye, indkøbt med støtte fra Ny Carlsbergfondet i 2025.

Med den permanente opsætning af Hedebo Highlights får hedebosyningerne og den tekstile kulturarv fra Greve en fast plads i museets samlede fortælling. Udstillingen er en hyldest til den lokale kulturarv og et vidnesbyrd om, at lokale traditioner kan rumme både stor skønhed og stærk identitet.



En af de fine syninger fra udstillingen Hedebo Highlights.

Projekt: Fremtidens lokalmuseum

I 2025 blev projektet Fremtidens lokalmuseum skudt i gang. Det er et samarbejde med Museum Amager og kulturkonsulenterne i RasmussenNordic, muliggjort af en generøs støtte fra Augustinus Fonden. Projektet løber frem til slutningen af 2026.

Projektet er et udviklingsforløb, der skal styrke museernes relevans, kvalitet og gennemslagskraft i lokalsamfundet og skabe et mere solidt grundlag for beslutninger om museets indhold, formater, kommunikation og udvikling.

Det har tre overordnede mål:

- 1) Forny relationerne til en lokalbefolkning i forandring
- 2) Skabe et samlingssted for fællesskab og engagement
- 3) Udvikle robuste forretningsmodeller

Visionen er, at projektet fører museet væk fra generelle antagelser om "hvad vi tror, folk vil have". Det skal styrke arbejdet med viden om borgere, målgrupper og barrierer.

Projektets faser

I begyndelsen af 2025 blev der lavet en kvantitativ undersøgelse (spørgeskema) blandt borgerne i Greve Kommune, som blev spurgt om kendskab til og brug af museet, motivation og barrierer for besøg samt ønsker til aktiviteter og oplevelser. Undersøgelsen fik over 500 besvarelser, der blev indhentet bl.a. via Facebook, museets nyhedsbrev og lokalavisen.

Spørgeskemaet blev flugtet op med en fokusgruppe, der besvarede spørgsmål som: Hvad forventer man før besøget? Hvad fungerer undervejs? Hvor mister museet gæsternes interesse? Og hvad gør, at et besøg bliver til flere?

Det var en lærerig proces, og indsigterne herfra blev bragt videre til næste fase. I slutningen af 2025 blev der fokuseret på brugerrejser, personaer og brandudvikling. Her blev der arbejdet med at specificere, hvem museets primære målgrupper er. Det er også med til at tydeliggøre museets identitet og kernefortælling. For et brand er ikke et spørgsmål om grafisk design, men om oplevelsens indhold og sammenhæng: Hvad er museets løfte til publikum? Hvad skal publikum møde – og kunne genkende – på tværs af udstillinger, aktiviteter, værtskab og kommunikation?

Projektets sidste fase bliver gennemført i første halvdel af 2026 og handler om at omsætte retning til konkrete

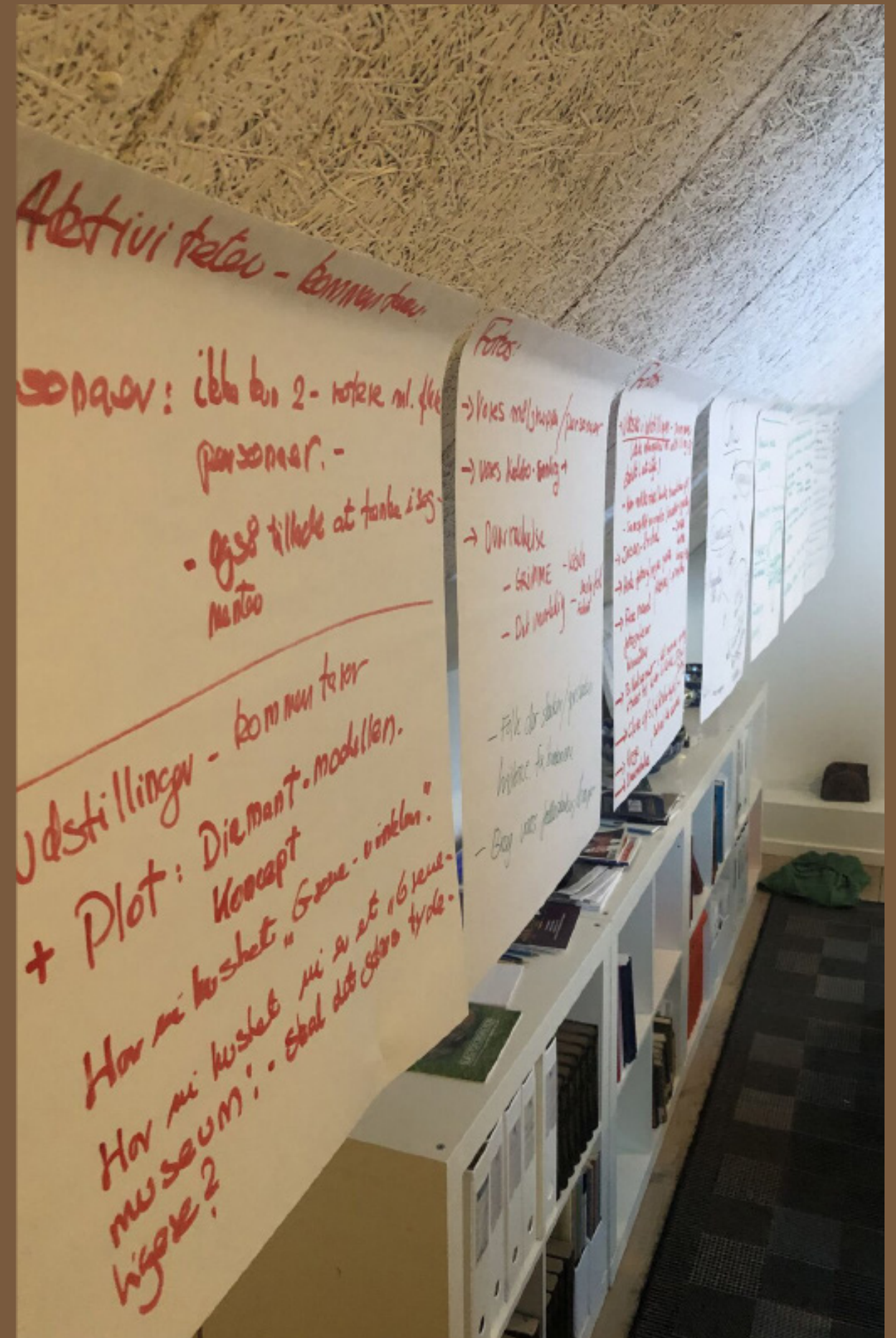
oplevelser. Parallelt med faserne arbejdes der med implementering i organisationen, herunder prioritering, kompetencer, arbejds gange og forretningsmæssige greb. Det betyder, at strategi og brand skal omsættes til hverdagsbeslutninger og konkrete forbedringer i gæstens møde med museet.

Hvad er svært – og hvad er næste skridt?

Et udviklingsforløb af denne type stiller skarpt på et af de mest krævende vilkår for mindre kulturinstitutioner: Behovet for at være både ambitiøs og realistisk. Det kræver mod at foretage fravalg, når organisationen i forvejen er travl, og mange gode idéer presser sig på. Det kræver disciplin at fastholde retning, når driften kalder.

Til gengæld rummer forløbet et stort potentiale:

At skabe en mere tydelig oplevelse for publikum, en mere sammenhængende indsats på tværs af museets aktiviteter og et mere robust beslutningsgrundlag for fremtidige prioriteringer. Samlet set er målet, at Greve Museum står stærkere som et lokalt fælles rum og som en kulturinstitution, der leverer både oplevelser og samfundsmæssig værdi.



Der gøres brug af forskellige metoder og modeller til strategiarbejdet.

Nyt Mosede Fort

Projektet med Mosede Forts udvidelse har været i gang siden 2020. Museet har fundraiseret mere end 50 millioner kr. til projektet, og i 2025 begyndte drømmen om en ny museumsbygning for alvor at tage form.

I december 2024 vedtog Greve Kommune en underskuds-garanti på 30 mio. kr., som sikrede, at projektet med et samlet budget på ca. 92 mio. kr. ekskl. fondsmoms kunne sættes i gang. I juni blev fire arkitektfirmaer prækvalificeret til projektkonkurrencen om en ny museumsbygning og et samlet løft af det store udeområde omkring det fredede fortidsminde.

Der var stor interesse for projektet blandt både nationale og internationale arkitektfirmaer. Med udpegningen af BIG - Bjarke Ingels Group, Dorte Mandrup A/S, Cobe og Reiulf Ramstad Arkitekter til selve konkurrencen, var der også høje forventninger til, hvilke arkitektoniske visioner der kunne bringe stedet videre.

Konkurrencen havde fokus på at skabe et mere engagerende og moderne oplevelsesunivers, der både kan rumme fordybelse, fællesskab og et stærkere møde mellem historie, natur og nutidige forventninger til et museum.

Visioner bliver virkelighed

Selve projektet omfatter en ny museumsbygning på ca. 800 m² med udstillingsarealer, spisested, butik, billetsalg, garderobe, toiletter og fleksible rum, der kan bruges til skoleforløb, talks, debatter, koncerter, fællesspisning og modtagelse af grupper. Samtidig skal de eksisterende udstillinger i kasematterne fortsat være en central del af oplevelsen. Udeområdet skal istandsættes og formidles, så fortet bliver mere indbydende og tilgængeligt som et grønt historisk område, man både kan gå tur i og lære noget af.

I september kom de fire stærke bud på den kommende bygning.

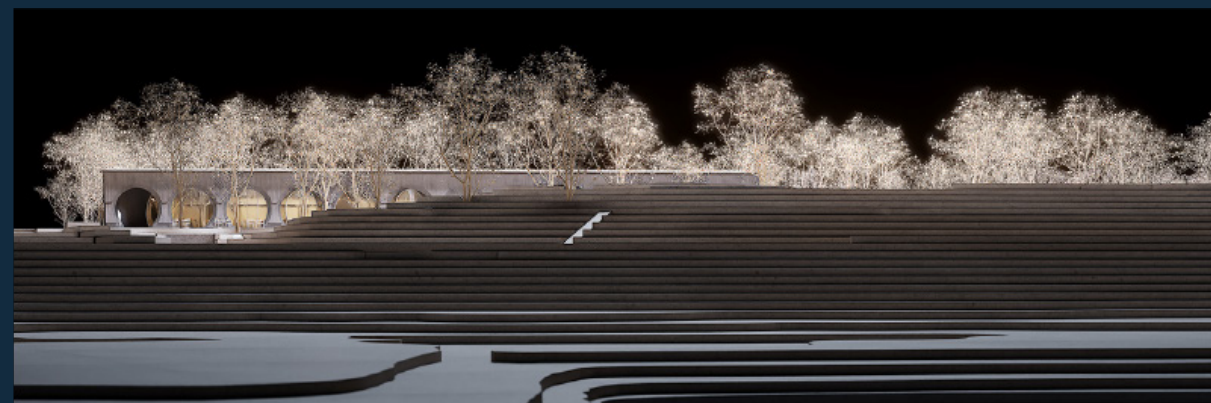
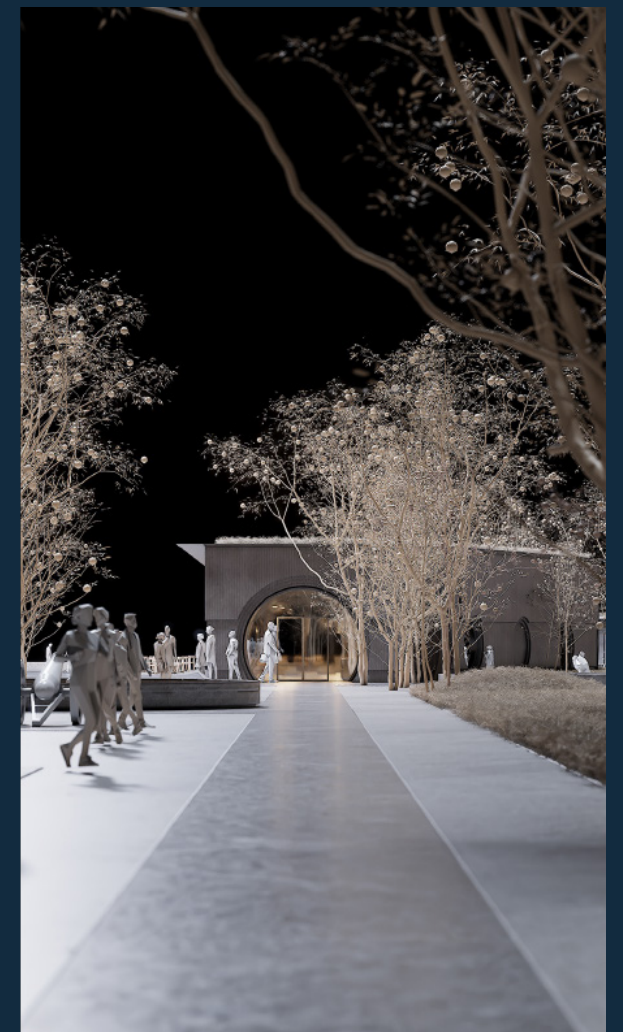
Et bedømmelsesudvalg med eksterne fagdommere, borgmester og 1. viceborgmester i Greve Kommune, museumschef og filantropidirektør fra Realdania valgte at gå videre med Cobe og Dorte Mandrup A/S, som afleverede reviderede bud i december 2025. På baggrund af de reviderede bud indstillede bedømmelsesudvalget Cobe som vinder, og indstillingen blev godkendt af Byrådet i Greve Kommune i slutningen af januar 2026.

Der er fire bærende elementer i projektet, hvor bæredygtighed er en integreret del. Bygningen skal opføres med fokus på bæredygtighed og kunne opnå minimum DGNB Guld. Der er udarbejdet en bæredygtighedsstrategi, som både fungerer som styringsværktøj i projekteringen og som en del af fortællingen om Nyt Mosede Fort.

Den endelig udarbejdelse af projektet sker i 2026, processen med myndighedsgodkendelse i starten af 2027, udbud i hovedentreprise i 2027 og udførelse frem mod aflevering i 2028. Planen er, at den nye museumsbygning åbner i 2029.

Projektet har et anlægsbudget på 45,8 mio. kr., og det samlede budget for Nyt Mosede Fort er 92 mio. kr. Greve Kommune er bygherre og hovedbidragsyder, og projektet er muliggjort gennem støtte fra blandt andre Realdania, A.P. Møller Fonden, Augustinus Fonden, Aage og Johanne Louis Hansens Fond samt staten.

Billeder: Cobe





Britta er en af museets engagerede frivillige. Hun er altid klar til at hjælpe børnene i værkstedet.



Soldatertøjet er nok lidt for stort, men det skal prøves alligevel!



Broderistens stue og broderihjørne er en stor del af hendes online persona.



Træningsformen pilates blev udviklet under 1. Verdenskrig af en tysk krigsfange.



Udstillingsåbningen med Broderisten og museumsinspektør Kamilla Hjortkjær, der fortæller om udstillingens opbygning og samarbejdet.



Billedskolen i Greves udstillingsåbning trak mange gæster, der var imponerede over børnenes kreative evner.



Igen i år deltog Mosede Fort i Historiske Dage med en gruppe af museets frivillige. Her kunne man prøve kræfter med håndgranatskast, bajonetfægtning og tovtækning.



Caféansvarlig Nanna Madsen og museumschef Mette Tapdrup Mortensen er meget glade for donationen på 5 mio. kr. fra en anonym borger i Greve.



Takket være en generøs bevilling fra Ny Carlsbergfondet kunne museet erhverve sig et nyt værk af Martinus Rørbye fra 1845, der viser en dreng i den lokale egnsdragt.



Når der kommer mange gæster, sættes alle museets medarbejdere i arbejde. Her er økonomimedarbejder John Alexandersen og undervisningsansvarlig Kira Funder Kristensen parkeringsvagter.



Skoletjenesten

”Jeg samler ålegræs, jeg samler ålegræs. Jeg samler åle, åle, åle, åle, ålegræs...”

Sådan lød det begejstret fra elever fra Karlslunde Skole og Mosedeskolen, der besøgte Mosede Fort i efteråret. Årsagen til ørehængerens tema var undervisningsforløbet Ålegræs – havets superhelt som skoletjenesten i samarbejde med Køge Bugt Stenrev tilbød de lokale skoleklasser.

Gennem sang, aktiviteter og gode dialoger fik de nysgerrige elever indblik i ålegræssets gode egenskaber for havet og dyrelivet. Ålegræs er der meget af på stranden ved Mosede Fort, og derfor var der rig mulighed for at få det i hænderne til nærmere undersøgelse.

Tilbage fra strandturen besøgte klasserne udstillingen på Mosede Fort og trådte ind i belægningsstuen, hvor

soldaterne under 1. Verdenskrig sov i hængekøjer med hovedpuder fyldt med ålegræs. Ålegræs' høje saltindhold holdt nemlig utøj væk fra de fyldte sovegemakker, og ikke nok med det, så var ålegræsset også effektivt at bruge i både hækasserne og som gødning til kartoflerne. Samarbejdet med Køge Bugt Stenrev har været et af årets højdepunkter i museets skoletjeneste, og det er et godt eksempel på, hvordan museet kan være med til at bygge bro mellem naturfaglig viden, den stedsspecifikke kulturarv og lokale aktører.

Museets medarbejdere glæder sig til at fortsætte det gode samarbejde med Køge Bugt Stenrev og andre samarbejdspartnere i de kommende år.

Køge Bugt Stenrev er stolte af og meget tilfredse med forløbene om ålegræs. Vi fik ny viden i forhold til, hvad man har brugt ålegræsset til før i tiden. Vi håber, vi har givet børnene viden og inspiration til aktiviteter om et stykke natur, som har stor betydning for det marine liv. Tak for fornemt samarbejde, som vi meget gerne vil fortsætte i fremtiden.

- Anja Maria Vensild Hörnell, naturvejleder
Køge Bugt Stenrev

Vi har ved flere lejligheder i vores hverdag på skolen kunnet bruge undervisningen, vi har modtaget på museet. Udover at være lærerigt, skaber de ansatte en hyggelig oplevelse, som giver en god fællesskabsfølelse i klassen (...) Vi er så taknemmelige.

Museet formår på fineste vis at give historien liv, så børnene oplever en rød tråd mellem alle de forløb, de har deltaget i. Der bliver lavet anslag med fysiske genstande, som giver både børn og voksne lyst til at rette deres opmærksomhed mod formidleren. Gennem fortællinger, genstande og aktiviteter skabes oplevelser i børnehøjde, som sent vil blive glemt.

- Camilla Matthiassen og Malene Garset-Borg, Karlslunde Skole

Hvor mange elever og lærere besøger Greve Museum og Mosede Fort?

2023

2024

2025

4783

5895

5901



Arrangementer

Museets arrangementsprogram er med til at skabe et levende museum, hvor publikum kan opleve en bred vifte af både velkendte formater og nye eksperimenter. I 2025 tilbød vi 213 arrangementer på Greve Museum og Mosede Fort.

Greve Museum

Interessen for håndarbejde er i de senere år steget markant, og håndarbejde dukker op alle vegne. Det mærkes også på Greve Museum, hvor gæsterne strømmer til både udstillinger, workshops og hyggelige håndarbejdscaféer. Håndarbejdet fungerer for mange som et frirum og en fællesskabsaktivitet. For museet er det samtidig en oplagt mulighed for at aktualisere og perspektivere den tekstile kulturarv, museet i forvejen formidler.

I 2025 har særligt samarbejdet med Broderisten (Trine Runge Jessen) givet året et tydeligt særpræg. Ud over de mange gæster, der besøgte udstillingen, var arrangementerne med Broderisten også yderst populære. Både sommerfesten med broderibanko og julefesten, hvor deltagerne broderede julepynt, blev udsolgt på kort tid. Publikum tog særligt godt imod Broderistens humor og skæve univers, som skabte en uformel og inkluderende ramme om museets aktiviteter.

Der blev også plads til fordybelse i håndarbejdets mentale og sociale betydning, blandt andet da læge Lærke Egefjord og Broderisten holdt foredraget "Broderi på recept", som satte fokus på, hvordan kreative processer kan bidrage til ro, nærvær og mental trivsel.

Årets gang på Greve Museum byder desuden altid på aktiviteter for børn og deres familier. I 2025 var fastelavn igen et stort tilløbsstykke, hvor mange familier nød caféens hjemmebagte fastelavnsboller efter den traditionelle tøndeslagning. I sommerferien havde museet for første gang børneaktiviteter gennem hele juli måned, hvilket var med til at øge sommerbesøgstallet for Greve Museum og styrke museets tilbud til børnefamilier i ferieperioden.

I 2025 deltog 2.556 gæster i arrangementer på Greve Museum.

Mosede Fort

Mosede Forts arrangementsprogram i 2025 har fortsat haft et stærkt fokus på at formidle fortets historie gennem aktiviteter, der engagerer gæsterne aktivt og giver nye indgange til fortællinger om krig og hverdagsliv. Programmet har spændt fra ferieaktiviteter og temarundvisninger til arrangementer, hvor fortets særlige omgivelser bringes i spil på nye måder.

Som noget nyt kunne vi i 2025 tilbyde en særrundvisning om kvindeliv i årene 1914-1918 i forbindelse med Kvindernes Internationale Kampdag den 8. marts. Der var stor interesse for rundvisningen, og dagen gav mulighed for et fornyet fokus på nogle af de mange aktive kvinder, der spillede en stor rolle i denne tid, og derfor bør fylde mere i formidlingen af 1. Verdenskrig. Kvinders rolle i krig og kriser er et tema, som museet også arbejder videre med i de kommende år.

Mosede Fort har gennem flere år tilbudt pilates i historiske omgivelser, og i 2025 blev arrangementet udvidet til også at blive afholdt på Greve Museum. Det gav gæsterne mulighed for at opleve de naturskønne omgivelser på begge lokationer, samtidig med at de fik en særlig introduktion til de teknikker og kropslige praksisser, der historisk kan kobles til perioden omkring 1. Verdenskrig.

Fortets grønne arealer danner desuden hvert år rammen om Fortdysten, som tiltrækker mange lokale spejdere. I 2025 indgik museet et styrket samarbejde med spejderne, der blandt andet fik mulighed for at komme ind på museet og løse opgaver som en del af deres forløb. Børn og unge under 18 år er fortsat en af museets kernemålgrupper, og samarbejder som dette bidrager til at skabe nye møder med museet og styrke interessen for fortets fortællinger.

I 2025 deltog 1.660 gæster i arrangementer på Mosede Fort.

I begyndelsen af 2025 blev museets samarbejde med GoMystery om en mysteriejagt på det udendørs fortområde lanceret. Det er en slags Escape Room i det fri, hvor voksne i eget tempo løser hjernebrydende opgaver. Undervejs bliver man klogere på både det historiske anlæg og en dramatisk dag under 1. Verdenskrig, hvor et fremmed luftskib pludselig dukkede op i horisonten. Der blev solgt 66 ture i 2025.





Kamilla og Camilla er meget glade for, at hele museets samling nu er online!



Greve Museums sykkreds havde 20 års jubilæum og blev fejret med en reception, hvor både nuværende og tidligere medlemmer deltog.



Fra arkivet under jorden til vandring gennem Greves fortid

En vigtig del af arbejdet i Greve Lokal- og Kommunearkiv er indsamling og registrering af billeder og dokumenter. Det er her, hele Greve Kommunes historie bevares. Det ældste dokument er fra 1700-tallet. Det nyeste er blot få dage gammelt.

Flere gange om året bliver historierne fra arkivet vækket til live, når arkivaren inviterer på byvandring, holder foredrag eller byder nye borgere velkommen til kommunen.

I 2025 har arkivet bl.a. deltaget i et lokalt arrangement, hvor der både var arrangeret en cykeltur gennem byen og fællesspisning. Det var under temaet "Boliger til hele livet" og blev lavet i samarbejde med By og Land Greve, Landsbylauget i Greve og Karlslunde og bestyrelsen i Strandhusene.

I efteråret afholdt arkivaren et foredrag på museet om mord i landsbyerne. Her dannede vidneberetninger, retsdokumenter, billeder og domsafsigelser ramme om fortællingen, som blev udsolgt på kort tid. Foredraget bliver omdannet til et nyt undervisningsforløb, der udvikles i løbet af 2026, hvor elever får mulighed for at dykke helt ned i kilderne.

Arkivet står desuden også bag mange gåture og byvandring med samarbejdspartnere som Den Lokalhistoriske Forening Valdemar, Greve Lokalhistoriske Forening, Landsbylauget i Karlslunde og Gjeddesdal Gods.

Arkivets vigtigste samarbejdspartnere er alle de fantastiske frivillige, der er med til at sikre Greves kulturarv for generationer fremover. De frivillige udfører en vigtig opgave, som arkivet og museet ikke kunne være foruden. TAK!



Arkivleder Mikkel Hansen Stage leder en byvandring i høj sol og godt humør blandt alle deltagere.



Rundvisning på Gjeddesdal Gods med administrationschef Helena Nymann.



Museumscaféen

Kvalitet og økologi i højsædet

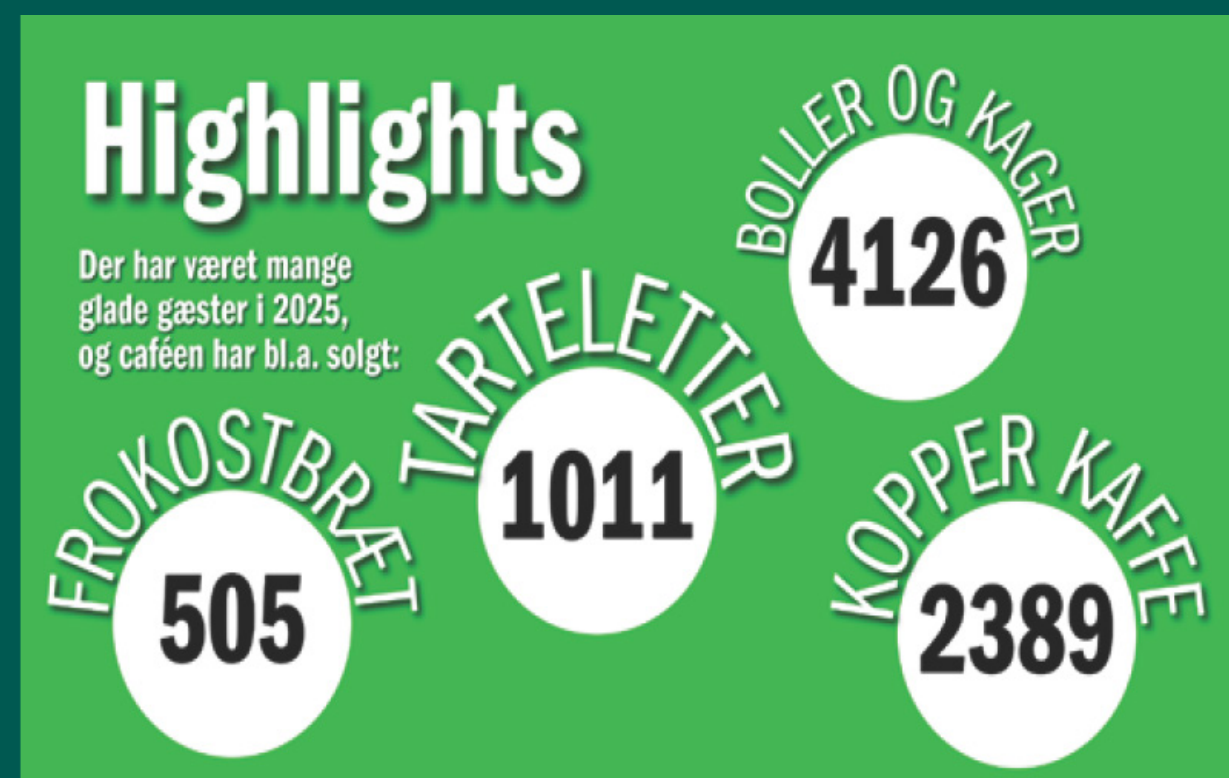
Greve Museums stemningsfulde café er en naturlig del af et besøg på museet. I 2025 var caféens indhold særligt præget af særudstillingen Broderist x Greve Museum – Fuck bagsiden. Til udstillingsåbningen blev der serveret Ceres Top-pilsner (Broderistens fortrukne) og små rugbrødshapsere med medisterpølse. Det var helt i overensstemmelse med temaet for det store fællesstik GRIN/GRIS, som blev afsløret denne dag.

Der blev også afholdt to store arrangementer i udstillingsperioden: en sommerfest i juni og en julefrokost i november. Begge gange gik caféen all in på grisetemaet, og serverede pulled pork-burgere til sommerfesten og flæskestegssandwich i svinsk store mængder til julefrokosten. Det hele blev skyllet ned med øl og god stemning.

Eneste museum med økologisk spisemærke i guld

Økologi og bæredygtighed er en central del af caféens virke. Det afspejler sig både i valg af råvarer, menuens sammensætning og køkkenets affaldssortering. Der er øget fokus på at bruge forskellige bælgfrugter i maden, dels for at mindske kødmængden, dels fordi bælgfrugter smager godt og giver gode proteiner. I et kulturhistorisk perspektiv er bælgfrugter også relevante, da de tidligere fyldte meget i madlavningen.

I december var det faste cafépersonale til dialogmøde med Økologisk Landsforening. Her var forskellige kulturinstitutioner fra hele Danmark inviteret til at sætte økologi på dagsordenen. Greve Museum kan være meget stolt af caféens økologiske spisemærke i guld. For dem er der ikke mange af. Faktisk er Greve Museum det eneste museum i landet, der har guldmærket.



Greve Museums brand

I foråret 2025 gennemførte Greve Museum en kvantitativ publikumsundersøgelse samt et fokusgruppelinterview, i forbindelse med udviklingen af en ny publikumsstrategi. Resultaterne viste, at Greve Museum har et brand, der forbindes med bl.a. hygge og fællesskab, men at der er potentiale for at skærpe brandet og dermed gøre museet mere synligt. Der skrues derfor i 2026 endnu mere op for aktiviteter, der understøtter museets brand. Det sikrer relevans i fremtiden, følelsen af lokalt ejerskab og styrker økonomisk bæredygtighed.

Hvad viste data?

Publikum efterlyser personlig genkendelse

Brugerundersøgelserne viste, at publikum ønsker, at museet i endnu højere grad tydeliggør de lokales egne historier og hverdag i lokalområdets afspejles i museets udstillinger og fortællinger.

Lokalmuseer opfattes som lidt traditionelle

Der eksisterer en forestilling om, at lokalmuseer er lidt "gammeldags" og primært handler om at lære – ikke om

at opleve – historien. Derfor skal Greve Museum arbejde videre på at vise, hvordan museet er et vedkommende sted, der byder indenfor til refleksion gennem arrangementer og udstillinger med højaktuelle dagsordener.

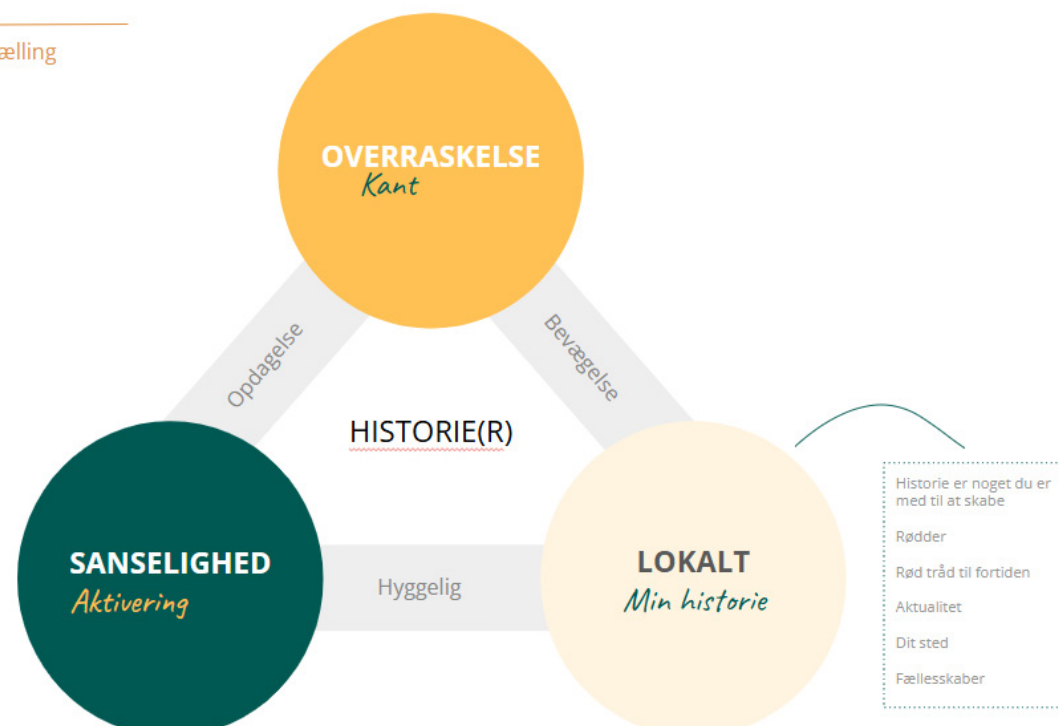
Lokalmuseer vurderes som vigtige, men ikke altid relevante

Deltagerne betragtede generelt lokalmuseer som værdifulde, mens de scorer lavere på parametre som "spændende indhold" og personlig betydning. I den kvalitative undersøgelse var resultaterne anderledes. Her vurderes museet højt på spændende indhold, men informanterne mente, at der manglede synlighed.

Resultaterne af de forskellige undersøgelser har sat gang i en proces, hvor museets medarbejdere i samarbejde med kulturkonsulenter fra RasmussenNordic har udviklet en brand-trekant. Modellen skal danne baggrund for alle strategiske beslutninger på museet. Alle tre dele af trekanten skal altid indgå i museets aktiviteter.

Brandtrekant

Kernefortælling



Brandarbejdet skal flytte museet fra at være et museum om lokalhistorie til at blive "mit museum, min historie, mit sted". På Greve Museum skal man ikke blot lære – man skal opleve. Museet skal formidle fortællinger sanseligt, kantet og menneskeligt. Det skal sikre større bevidsthed om museet og skabe genklang i lokalsamfundet, så endnu flere besøger Greve Museum som en selvfølgelighed.

Derfor kommer Greve Museums nye brand også til at fylde mere på tværs af organisationen og indgå som en naturlig del af hverdagen. Greve Museum gennemfører ikke et kæmpe brandskift her og nu, men arbejder i stedet med gradvise ændringer i fotos, tone og oplevelsestilbud. Det nye brand er på mange måder en skærpelse af det nuværende og kan derfor integreres løbende. En del af arbejdet er allerede påbegyndt i 2025 og fortsætter i 2026.

Mere data...

Data spiller en central rolle i museets kommunikation og markedsføring og er med til at understøtte de strategiske retninger. Der bliver løbende overvåget, optimeret og justeret på indhold og annoncer på Meta og Google.

Det er med til at skærpe både Greve Museum og Mosede Forts digitale tilstedeværelse. Sociale medier er derfor en vigtig del af markedsføringen, og den understøttes blandt andet af nyhedsbreve, hjemmesider, annoncer, omtale i lokalaviser, digitale skærme i kommunen, turistmagasiner, pressearbejde samt samarbejder med eksterne interessenter.



Samarbejdspartnere

Anne-Mette Kristensen
Besøgsbondegården Solhøjgård
Bevaring Sjælland
Bornholms Museum (Mette Carlsen)
By og Land Greve
Dansk Dragtforum
De frivillige på Greve Museum og Mosede Fort
Det rullende hørværksted
FOF Køge Bugt
Foreningen Valdemar
Forskningens Døgn
Gjeddesdal Gods
GoMystery v. Kim Nielsen
Greve Bibliotek
Greve Gymnasium
Greve Harmoniorkester
Greve Kultur-Base
Greve Landsbylaug
Greve Lokallistoriske Forening
Greve Museums Venner
Greve-Solrød Erhverv
Grundejerforeningen Greve Strand
Grundlovsfesten
Haveselskabet
Jeannie Leth
Karlsunde landsbylaug
RasmussenNordic
Københavns Professionshøjskole
Køge Bugt Stenrev
Laila Glienke
Nationalmuseet, Krigsmuseet
Netværket Elektronisk Arkivering
Patrick og Thomas Ziegler
Professionshøjskolen Absalon

Roskilde Museum
Salsmosen bier ved Martin Plauborg
Struer Museum
Spejderne i Greve (Fortdysten)
Trine Runge Jessen
Tune Lokallistoriske Forening
Vallensbæk Rideakademi
Østsjællanders Museer

Fonde og bevillingsgivere

A.P. Møller Fonden
Augustinus Fonden
Ny Carlsbergfondet
Realdania
Slots- og Kulturstyrelsen
Spar Nord Fonden
Aage og Johanne Louis-Hansens Fond

Bestyrelse pr. 31.12.2025

Peter Kjær (formand) - ph.d., institutleder på Institut for Mennesker og Teknologi, RUC
Asbjørn Hellum (næstformand) - cand.mag. i historie og samfundsfag, tidl. rigsarkivar
Helle Viuf, Sogne- og ensomhedspræst, medlem af Greve Kommunes byråd
Jakob Bigum Lundberg - bosiddende i Greve, direktør i Køge Kommune
Lone Mortensen - konsultationssygeplejerske, medlem af Greve Kommunes byråd



Greve Museums vision er at give Greve Kommunes historie perspektiv og skabe livsværdi gennem møder med historien.

**Mosede
FORT**
Danmark
1914-18

Mosede Strandvej 87A,
2670 Greve
Tlf. 4340 4036 - mosedefort@greve.dk
mosedefort.dk

Greve
Museum

Bækgårdsvej 9,
2670 Greve
Tlf. 43404036 - museum@greve.dk
grevemuseum.dk